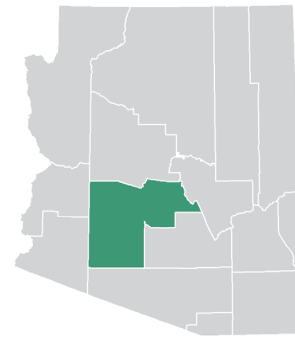


Panorama general de los trastornos del espectro autista en

Arizona

Los hallazgos del Programa de Vigilancia de las Discapacidades del Desarrollo de Arizona (ADDSP, por sus siglas en inglés) nos ayudan a tener una idea más clara de la cantidad de niños con el trastorno del espectro autista (TEA), las características de estos niños y la edad en que se evalúan por primera vez y se les diagnostica el trastorno.



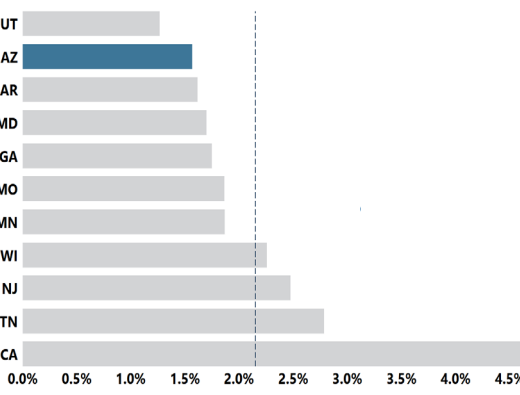
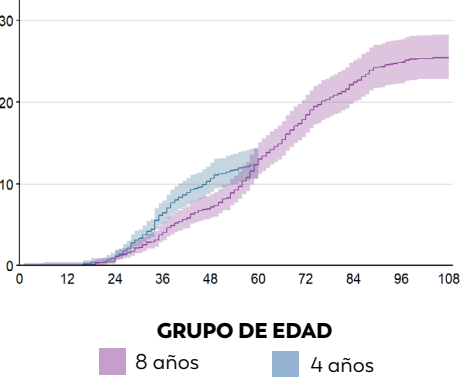
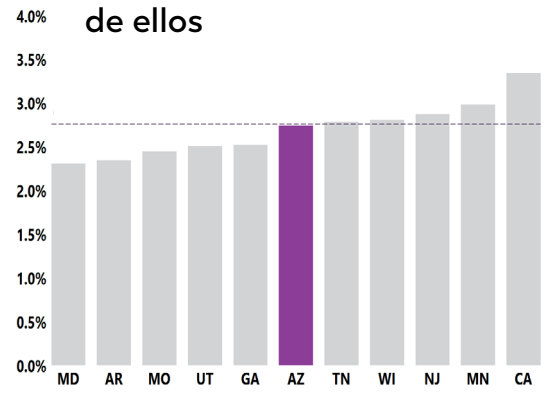
ÁREA DE SEGUIMIENTO DEL SITIO

1 en 36

En el 2020, el ADDSP identificó TEA en 1 de cada 36 niños de 8 años, o el 2.7 % de ellos

Los niños que tenían 4 años de edad (1.1 %) tuvieron una probabilidad 1.5 veces mayor de recibir un diagnóstico de TEA, o una clasificación de educación especial por TEA antes de los 48 meses de edad en comparación con los niños que tenían 8 años de edad (0.7 %).

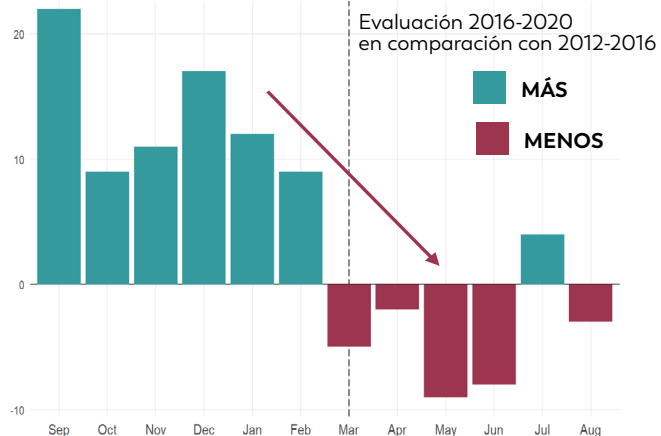
En el 2020, el ADDSP identificó TEA en 1 de cada 64 niños de 4 años de edad, o el 1.6 % de ellos.



Este porcentaje es similar al porcentaje general de niños en quienes se identificaron TEA (2.8 %) en todas las comunidades en las que los CDC hicieron seguimiento de estos trastornos entre niños de 8 años en el 2020.

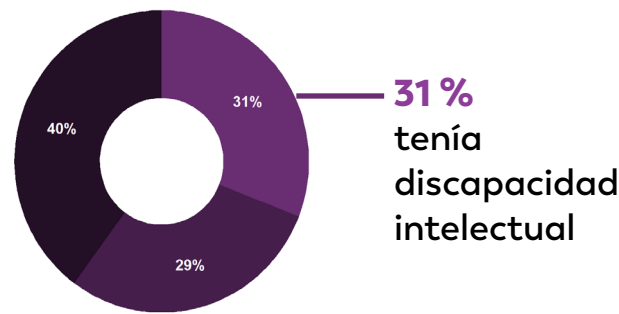
Este porcentaje es inferior al porcentaje general de niños en quienes se identificó TEA (2.2 %) en todas las comunidades en las que los CDC hicieron seguimiento de estos trastornos entre niños de 4 años en el 2020.

La pandemia de COVID-19 alteró muchos aspectos de la vida, incluida la capacidad para evaluar a los niños por TEA. En los primeros meses de la pandemia, los niños de 4 años de edad tuvieron menos probabilidades de ser evaluados de las que tuvieron los niños de 8 años de edad cuando tenían 4 años.



Se conocían los datos de coeficiente intelectual (CI) del 81 % de los niños de 8 años con TEA identificados.

PUNTAJE DE CI
 ■ ≤ 70
 ■ 71 - 85
 ■ > 85
 CI = Coeficiente intelectual
 Discapacidad intelectual = CI ≤ 70



Los niños de 8 años tenían 4.3x y los niños de 4 años tenían 3.5x más probabilidades que las niñas de ser identificados con TEA.

¿Cuáles son los mensajes más importantes de los datos de Arizona?

- Desde que el ADDSP comenzó el seguimiento en el 2000, se están identificando más TEA en niños que tienen puntajes de CI promedio.
- Según se ha observado en años anteriores, el porcentaje de niños varones en quienes se identificaron TEA es mayor que el de las niñas. Un mejor entendimiento de las diferencias entre ambos grupos según el sexo también puede llevar a la creación de herramientas de evaluación más eficaces para detectar los TEA en niños varones y en niñas.
- Se están diagnosticando TEA a una cantidad mayor de niños antes de los 4 años que en informes anteriores.

¿Para qué puede servir esta información?

Los hallazgos más recientes del ADDSP se pueden usar para lo siguiente:

- Promover la identificación temprana de los TEA.
- Planificar para las necesidades de servicios de las personas con TEA y ofrecer capacitaciones relacionadas con los TEA a los proveedores de atención médica y las familias.
- Orientar las investigaciones sobre los TEA.
- Fundamentar políticas que promuevan mejores resultados en la atención médica y la educación de las personas con TEA.
- Identificar las barreras culturales, educativas y económicas a fin de reducir la edad para las evaluaciones y el diagnóstico de los TEA.
- Fundamentar esfuerzos para mejorar las herramientas de evaluación de los TEA.
- Mejorar las colaboraciones en la comunidad de personas con TEA entre los proveedores de atención médica, los investigadores y las familias.

¿Dónde se recolectó esta información?

Niños de 8 años en área de seguimiento: **Niños de 4 años en área de seguimiento:**

13 118

- 40 % de raza blanca
- 7 % de raza negra
- 42 % hispanos
- 3 % asiáticos o nativos de las islas del Pacífico
- 3 % indígenas de los EE. UU. o nativos de Alaska

13 349

- 38 % de raza blanca
- 7 % de raza negra
- 44 % hispanos
- 3 % asiáticos o nativos de las islas del Pacífico
- 3 % indígenas de los EE. UU. o nativos de Alaska

El ADDSP usa un método de revisión de registros. En particular, esta información se basa en el análisis de datos recolectados de los registros médicos y de educación especial de los niños que tenían 4 y 8 años de edad, y vivían en una parte del condado de Maricopa, en la zona metropolitana de Phoenix, en el 2020.

Además de brindar estimaciones sobre los TEA, ¿qué otras actividades hace el ADDSP?

El ADDSP colabora con el Departamento de Servicios de Salud de Arizona y con académicos de la Universidad de Arizona para hacer seguimiento del porcentaje y las características de los niños de 4 y 8 años de edad con TEA. El ADDSP también brinda servicios extensos de alcance y capacitación en relación con los TEA y las discapacidades del desarrollo a estudiantes, padres, educadores y médicos. Además, los datos del ADDSP ayudan a orientar las investigaciones sobre los TEA en la comunidad de salud pública. El ADDSP busca ampliar las investigaciones sobre los adultos con TEA.

“Antes de que esta iniciativa de vigilancia concentrara nuestra atención colectiva en el autismo, la prevalencia estaba extremadamente subestimada. En cambio, desde su inicio, ha motivado a los profesionales de atención médica y a otros miembros de la comunidad a monitorear mejor el autismo en los Estados Unidos. Las tendencias que vemos a través de los datos recolectados continúan creando conciencia y urgencia, además de agregar una perspectiva de vigilancia de los cambios significativos en nuestros sistemas de atención médica, como revisiones en los criterios para el diagnóstico o los trabajos para mejorar la evaluación y detección temprana. Pero tal vez lo más importante es que la vigilancia nos ha mostrado que existe una necesidad sustancial en nuestra comunidad de mayor apoyo, recursos y concientización” -

CHRISTOPHER SMITH, PhD
 Southwest Autism Research and Resource Center (SARRC).

Recursos

OBTENGA RECURSOS Y VINCULE A LAS FAMILIAS A SERVICIOS Y APOYO EN ARIZONA

COALICIÓN DEL AUTISMO DE ARIZONA

www.azautism.org

PROGRAMA DE INTERVENCIÓN TEMPRANA DE ARIZONA

602-542-4446

<https://des.az.gov/services/disabilities/developmental-infant>

AZ FIND

978-637-1871

www.azed.gov/special-education/az-find/

AZA UNITED

602-773-5773

www.azaunited.org/

PROGRAMA DE LOS CDC APRENDA LOS SIGNOS. REACCIONE PRONTO.

Megan Wills

Embajadora del programa Reaccione pronto de Arizona

<https://www.cdc.gov/ncbddd/actearly/ambassadors-list.html>

RAISING SPECIAL KIDS

602-242-4366

www.raisingpecialkids.org/

SOUTHWEST AUTISM RESEARCH AND RESOURCE CENTER (SARRC)

602-340-8717

www.autismcenter.org

AUTISM SOCIETY OF SOUTHERN ARIZONA

520-770-1541

www.as-az.org

COMUNÍQUESE CON EL ADDSP

Sydney Pettygrove, PhD

University of Arizona Health

Sciences Center

sydneyp@arizona.edu